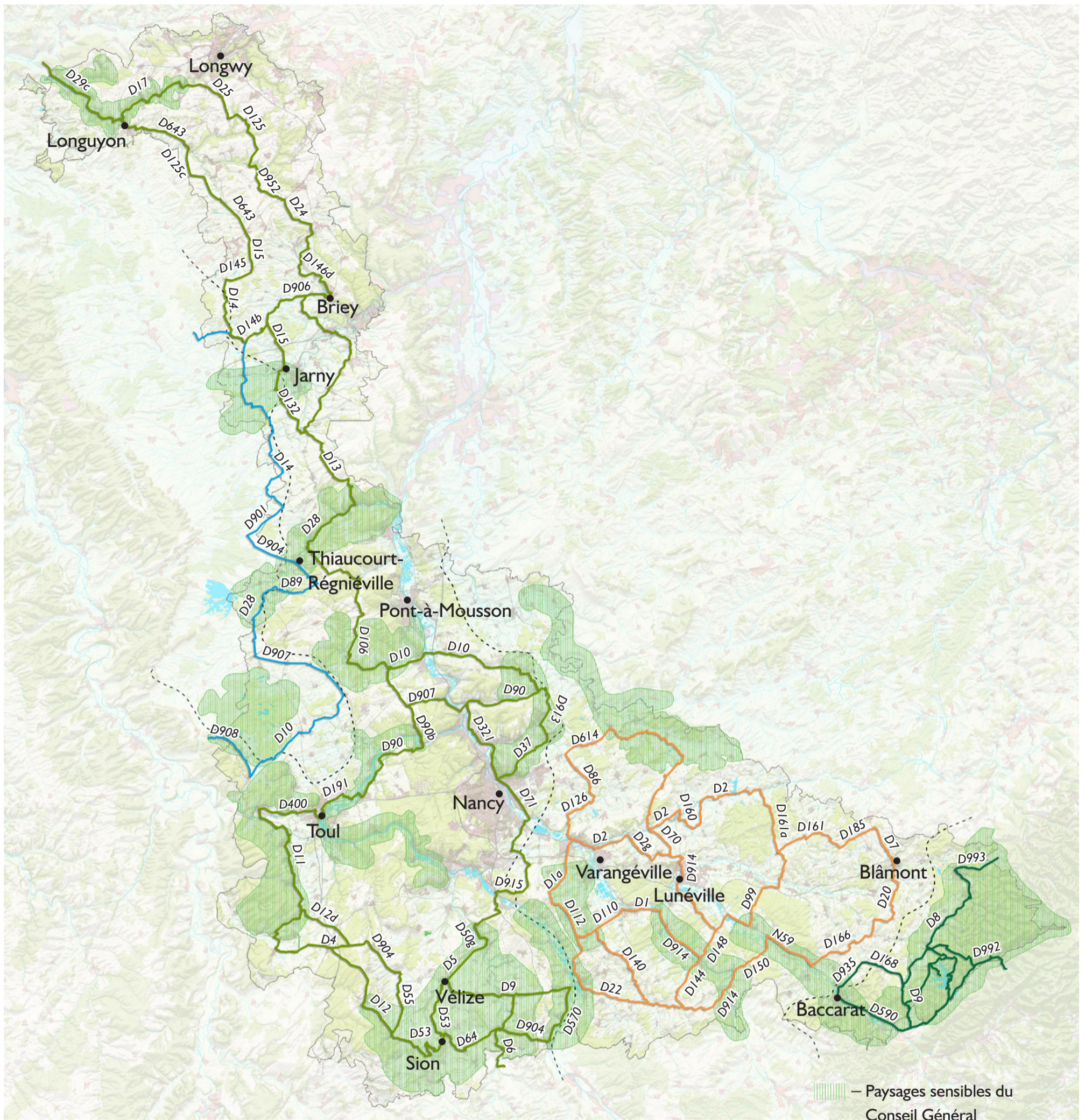


# PLAN-GUIDE POUR LA VALORISATION DE « ROUTES PAYSAGE » EN MEURTHE-ET-MOSELLE



# CARTE DES ROUTES DES PAYSAGES



Le présent document est réalisé dans le cadre de l'atlas des paysages de Meurthe-et-Moselle. De façon générale, les routes jouent un grand rôle dans la perception des paysages, en constituant les supports les plus parcourus par les usagers, pour les déplacements quotidiens comme pour les déplacements de loisirs ou de tourisme ; mais c'est particulièrement vrai en Meurthe-et-Moselle, du fait des paysages globalement assez ouverts et variés qu'offre le département, et des efforts entrepris par le Conseil Général pour replanter les routes départementales par des alignements d'arbres. La conjonction des deux offre des parcours agréables et de qualité, qui méritent aujourd'hui d'être mis en valeur au travers d'itinéraires spécifiquement aménagés et balisés pour la découverte des paysages. L'objet de ce plan-guide est de proposer ces itinéraires.

L'atlas ayant identifié quatre grands ensembles paysagers, ce sont quatre itinéraires qui sont proposés dans les pages qui suivent, chacun en charge de présenter un grand ensemble sous son meilleur jour, en profitant de son meilleur potentiel.

Pour chacun, les choix de parcours ont été faits en tenant compte des principes suivants :

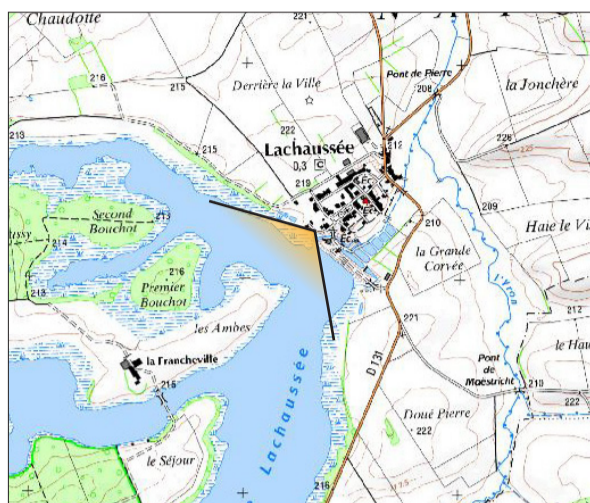
- Un parcours présentant des ambiances variées (unités paysagères) au sein de chaque grand ensemble : par exemple alternance plateaux-vallées...
- Un parcours passant ou s'approchant des sites et paysages emblématiques du département : par exemple le Grand-Couronné, la colline de Sion-Vaudémont, les coteaux viticoles du Tulois, les « paysages sensibles » du Conseil Général (ENS paysage)...
- Un parcours passant ou s'approchant de secteurs riches en patrimoine culturel
- Un parcours en boucle dans toute la mesure du possible, avec également des petites boucles offrant des variations d'ambiances ou de distances/durées
- Un parcours offrant des points de vue intéressants et variés sur le grand paysage, susceptibles d'être aménagés en points d'arrêt à caractère touristique, pédagogique ou culturel.

- Route paysage 1 : la plaine de la Woèvre
- Route paysage 2 : Le pays des côtes (divisée en deux itinéraires)
  - 2.1. Les côtes et le Pays Haut
  - 2.2. Nancy, le Saintois et les côtes viticoles
- Route paysage 3 : Le plateau Lorrain
- Route paysage 4 : le piémont Vosgien.

## ITINÉRAIRE I - LA PLAINE DE LA WOËVRE

Cet itinéraire amène à découvrir une succession de points de vue faisant alterner forêts et étangs de la plaine de Woëvre. Les villages aperçus sont très caractéristiques de ce secteur, bien groupés et souvent installés sur de légères pentes, au gré des ondulations du plateau.

### Point de vue 1 : l'Étang de Lachaussée

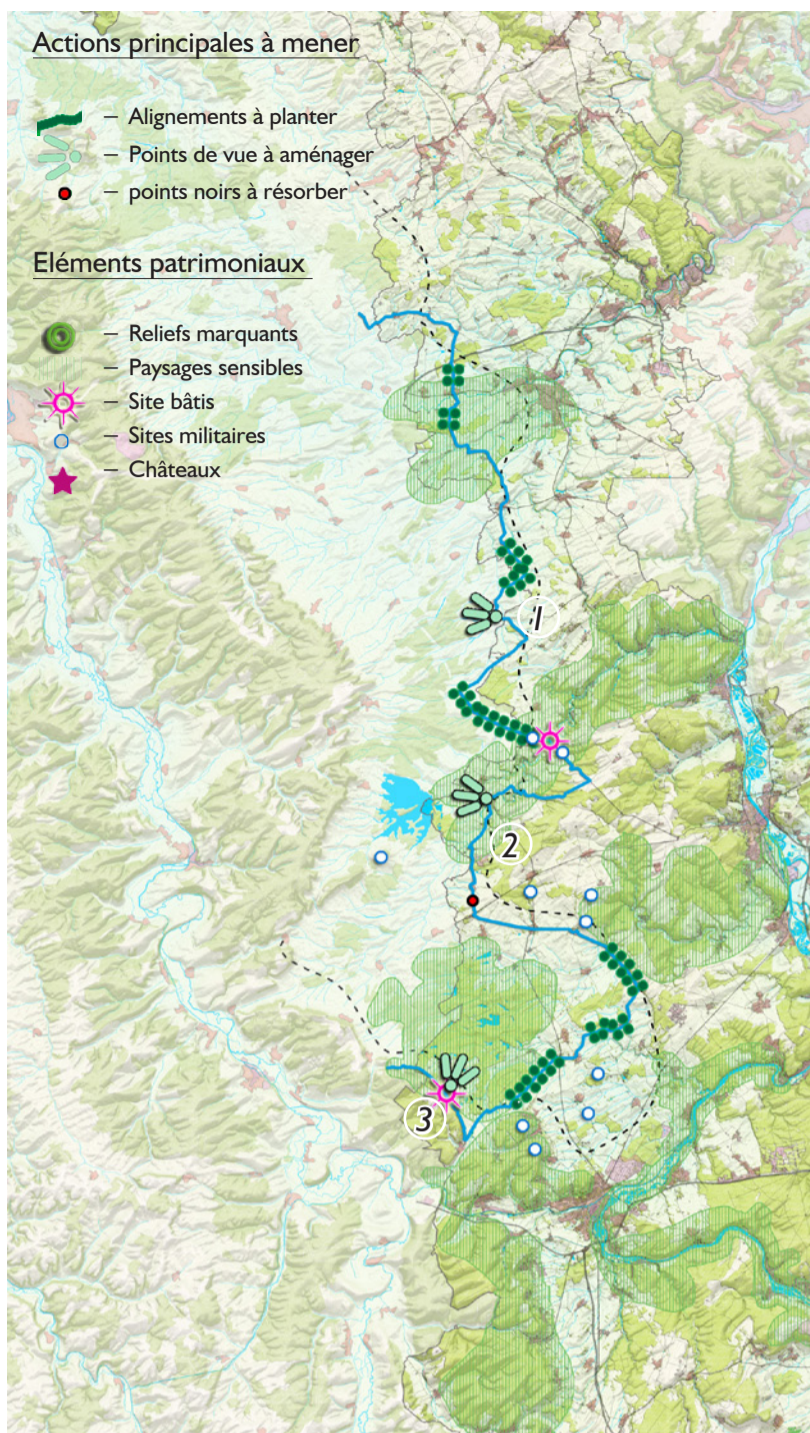


#### Caractéristiques paysagères :

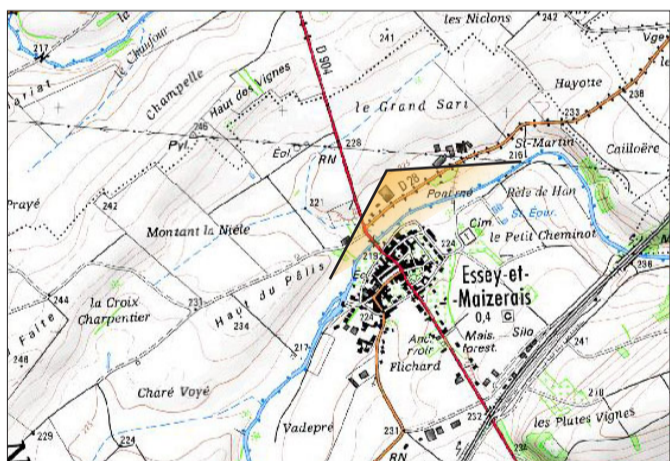
Depuis le village de Lachaussée, un chemin mène à la berge de l'étang. A l'horizon, un paysage boisé et agricole qui compose une ambiance à la fois champêtre et naturelle.

#### Localisation potentielle :

Possibilité d'aménager un arrêt à l'extrémité sud-ouest de la Grande Rue, à l'ombre des grands arbres.



### Point de vue 2 : Essey et la vallée du Rupt de Mad



#### Caractéristiques paysagères :

Paysage d'openfield caractéristique de Meurthe-et-Moselle, ponctué de petites parcelles pâturées. Route discrète et plantée. Village d'Essey-et-Maizerais maintenu à distance de la route par une prairie et le Rupt de Mad. Ensemble bien groupé autour du clocher, et ceinturé de jardins.

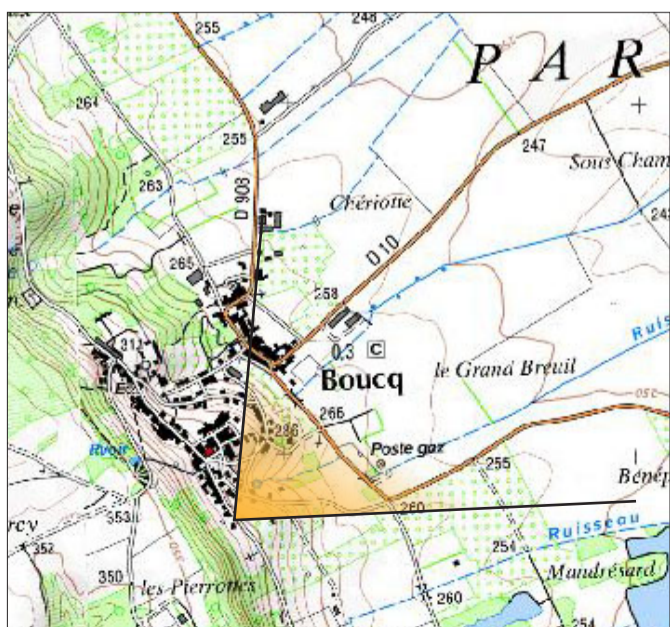
#### Localisation potentielle :

A la croisée de la RD 904 et de la route de Bouillonville.

#### Travaux à prévoir en complément :

Requalification des abords de la route, du mobilier, du traitement du fossé.

### Point de vue 3 : Boucq et la Forêt domaniale de la Reine



#### Caractéristiques paysagères :

Village de côte dans toute sa splendeur, Boucq domine l'ample forêt de la Reine et ses étangs.

#### Localisation potentielle :

A l'entrée du bourg, via une ouverture au-dessus des jardins de coteau.

## ITINÉRAIRE 2 - LE PAYS DES CÔTES

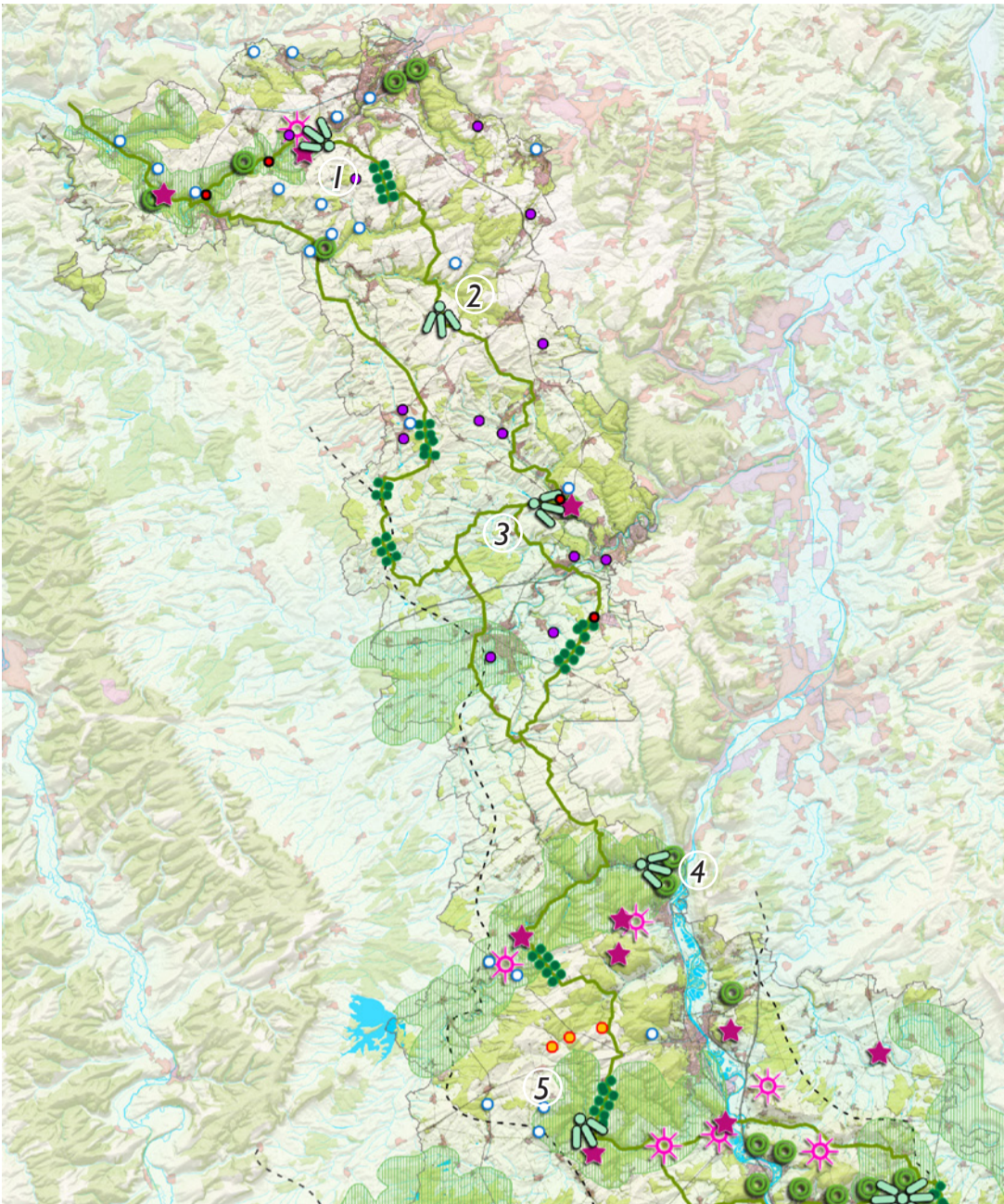
### Les côtes et le Pays Haut

Cet itinéraire traverse le plateau agricole du nord du département. Il présente deux visages :



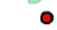
Très dénudés dans les plaines, ces paysages justifient par endroit d'être replantés d'alignements le long des routes.

Ponctuellement, des vallées creusées comme par surprise à travers ces vastes étendues dessinent des boucles vives, à l'image de la vallée de la Chiers, de l'Orne ou du Rupt de Mad.

Il traverse ou approche de nombreux sites militaires et miniers, patrimoine local majeur, et est émaillé de sites historiques comme des châteaux ou des ruines.



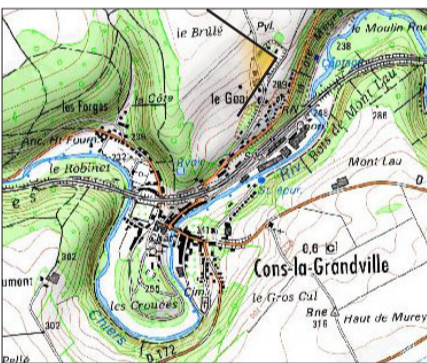
#### Actions principales à mener

-  - Alignements à planter
-  - Points de vue à aménager
-  - points noirs à résorber

#### Éléments patrimoniaux

-  - Reliefs marquants
-  - Paysages sensibles
-  - Site bâtis
-  - Sites militaires
-  - Châteaux

### Point de vue 1 : Le Château de Cons-la-Grandville et la boucle de la Chiers

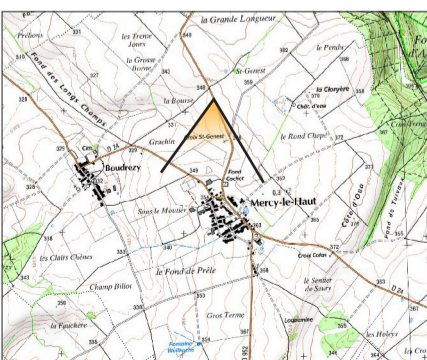


**Caractéristiques paysagères :**  
Vue dominant la boucle de la Chiers, le bourg et son château.

**Localisation potentielle :**  
En entrée de bourg, sur les hauteurs à l'est.  
Possibilité de profiter de l'accotement élargie juste après les bosquets.



### Point de vue 2 : Le site bâti de Mercy-le-Haut et sa plaine agricole

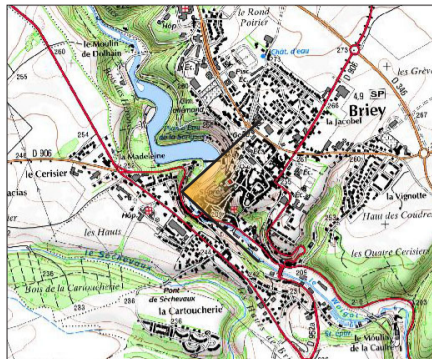


**Caractéristiques paysagères :**  
Paysage de grandes plaines agricoles ouvertes et ponctuées de quelques arbres.  
Vue sur le village groupé de Mercy-le-Haut.

**Localisation potentielle :**  
A l'ombre des peupliers, le long de la D952.



### Point de vue 3 : Briey



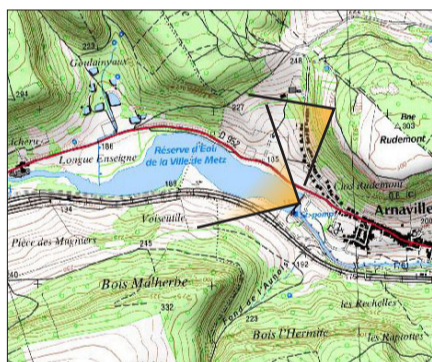
Caractéristiques paysagères :  
Vue monumentale sur le château et les terrasses de Briey depuis la rue de Verdun.

Localisation potentielle :  
Rue de Verdun, au-dessus des jardins de coteau.

Travaux complémentaires à prévoir :  
Requalification des espaces publics (stationnements, trottoirs...) et valorisation architecturale.



### Point de vue 4 : La réserve d'eau de la ville de Metz et la vallée du Rupt de Mad



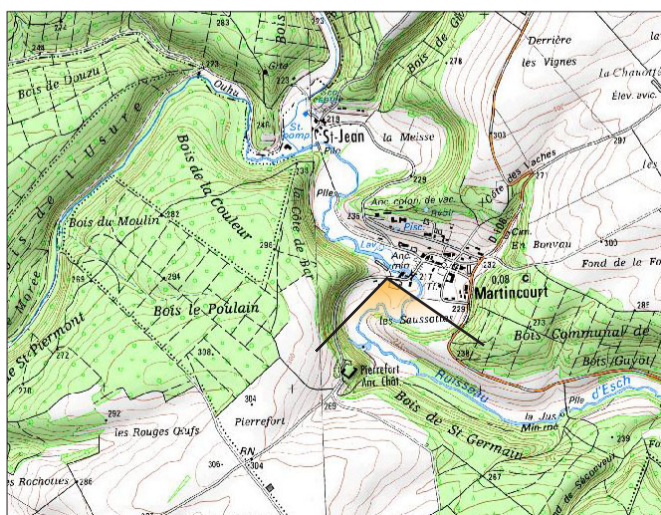
Caractéristiques paysagères :  
Ouverture paysagère de la vallée grâce à la retenue. Espaces agricoles soignés et composés. Possibilité de départs de promenades vers des points hauts (cf. photo ci-contre).

Localisation potentielle :

Près du barrage  
Travaux complémentaires à prévoir :  
Reprise des clôtures et des espaces publics autour du barrage.



### Point de vue 5 : Le Château de Pierrefort et la vallée d'Esch



Caractéristiques paysagères :  
Paysage intime et bucolique de fond de vallée, cadré par des coteaux très raides et boisés.

Travaux à prévoir :  
Réouverture et déboisement ponctuel pour mettre en valeur les ruines du château de Pierrefort, totalement invisible actuellement.

Localisation potentielle :  
Juste avant les premières habitations de Martincourt en descendant le coteau sud.



## ITINÉRAIRE 2 - LE PAYS DES CÔTES

### Nancy, le Saintois et les côtes viticoles

Cet itinéraire est particulièrement représentatif du Pays des Côtes, jalonné de buttes témoins, de nombreux points de vue et de grands paysages agricoles.




Tout au sud, dans le Saintois, se dresse la plus célèbre de ces buttes témoins, la colline inspirée, dominant de vastes étendues agricoles dont le maillage se lit magnifiquement grâce aux structures végétales.

C'est également un territoire où les villages se succèdent comme des perles le long de la route des vins, sur les coteaux du Toulais.






Ce secteur est marqué par un important passé militaire, comme le montrent les nombreux forts autour de Toul, et les villages reconstruits après guerre, dont on peut encore voir les ruines des centres anciens.

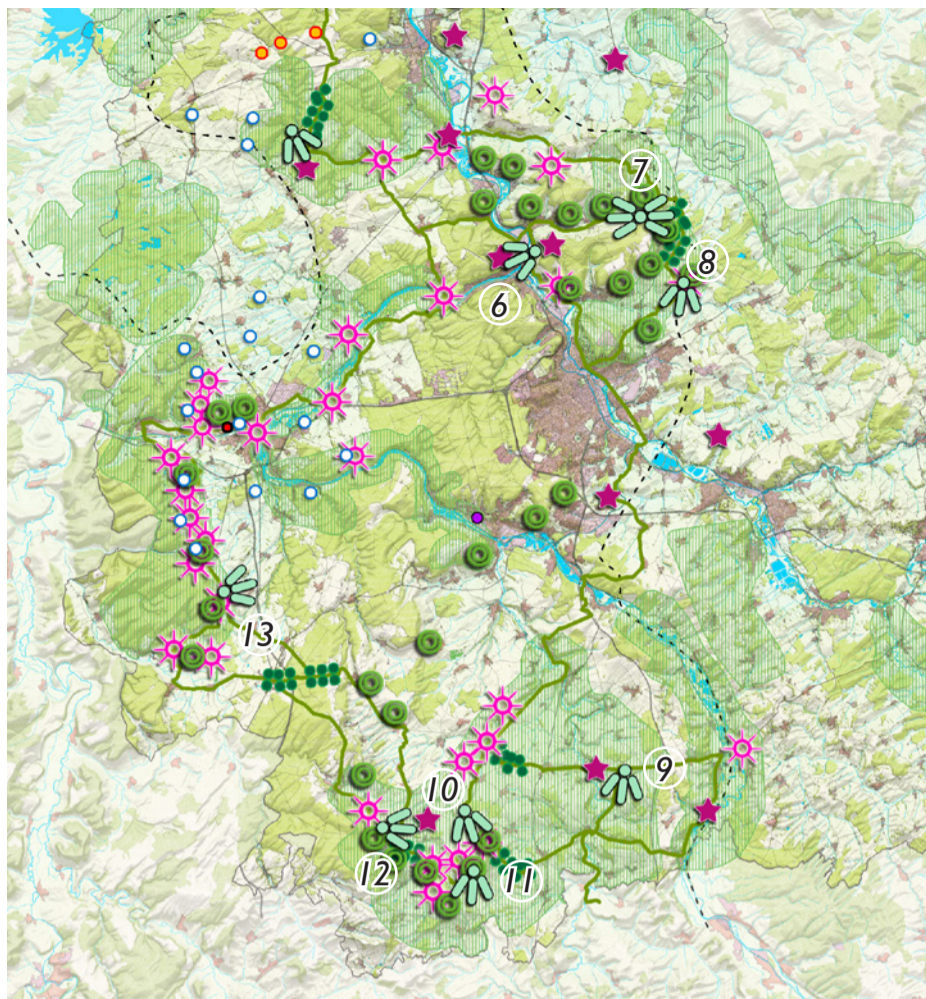
Enfin, c'est là que s'est installé Nancy, près du site grandiose du grand couronné et de la vallée de la Moselle. Non loin au nord, se trouve la confluence qui donne son nom au département.

#### Actions principales à mener

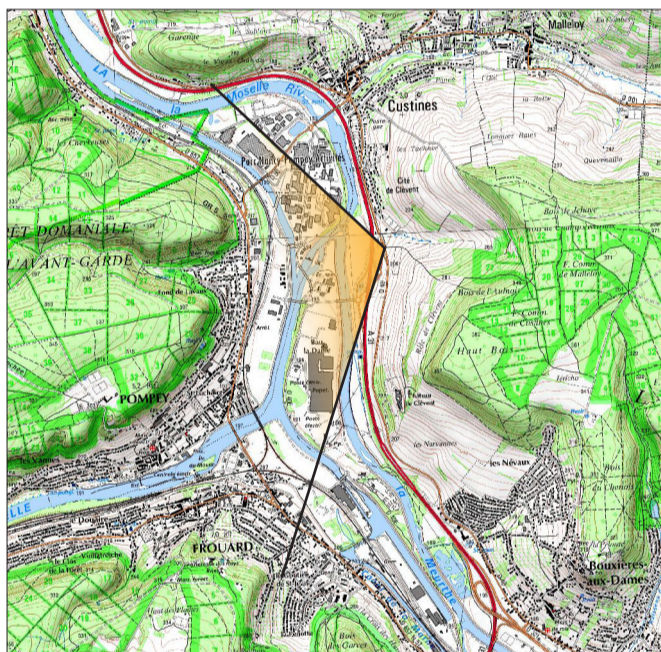
-  - Alignements à planter
-  - Points de vue à aménager
-  - points noirs à résorber

#### Éléments patrimoniaux

-  - Reliefs marquants
-  - Paysages sensibles
-  - Site bâtis
-  - Sites militaires
-  - Châteaux



### Point de vue 6 : La Moselle et la Meurthe



#### Caractéristiques paysagères :

Un paysage industriel très puissant sur les berges de la Moselle mais aussi un cadre champêtre remarquablement calme et serein, en retrait, au creux du vallon de Clévent.

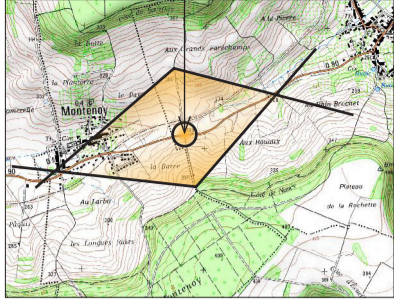
#### Localisation potentielle :

Le long de la RD 40, juste avant qu'elle ne rejoigne l'A31. De là part un chemin qui regagne la forêt et pourrait mener au château de Clévent.



## Point de vue 7 : la vallée de l'Amezule et le Grand Couronné

Stationnement possible



### Caractéristiques paysagères :

Traversée du Grand couronné avec des petites vallées en «u», ses crêtes boisées et ses villages ramassés.

En gravissant à pieds les chemins qui coupent la route, un paysage grandiose se dégage, à la fois vers l'est et vers l'ouest.

### Localisation potentielle :

Le long de la RD90, à la croisée des chemins menant aux bois de Montenois et de Villers.

Point d'arrêt



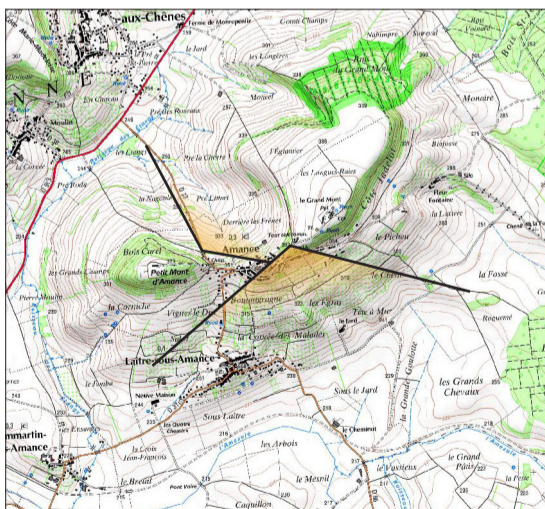
## Vue depuis le point haut, vers l'ouest



## Vue depuis le point haut, vers l'est



## Point de vue 8 : la colline d'Amance



### Caractéristiques paysagères :

Colline isolée entre le Grand Couronné et le plateau lorrain, sur laquelle est juchée le village d'Amance.

Village charmant, aux abords champêtres et verdoyants, depuis lequel se dégage une vue très lointaine vers le sud du département.

### Localisation potentielle :

Au nord-est du bourg, dans la rue du Grand Mont.

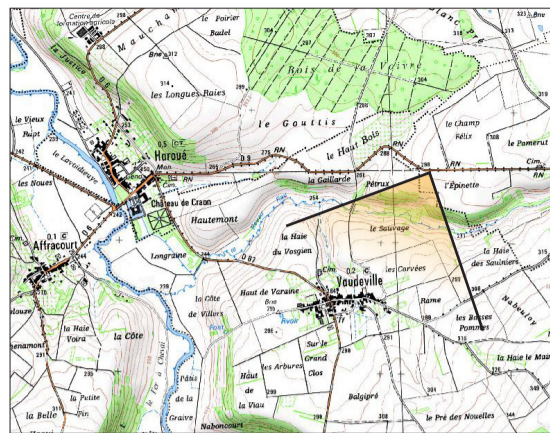
Vue depuis la route D37, au nord



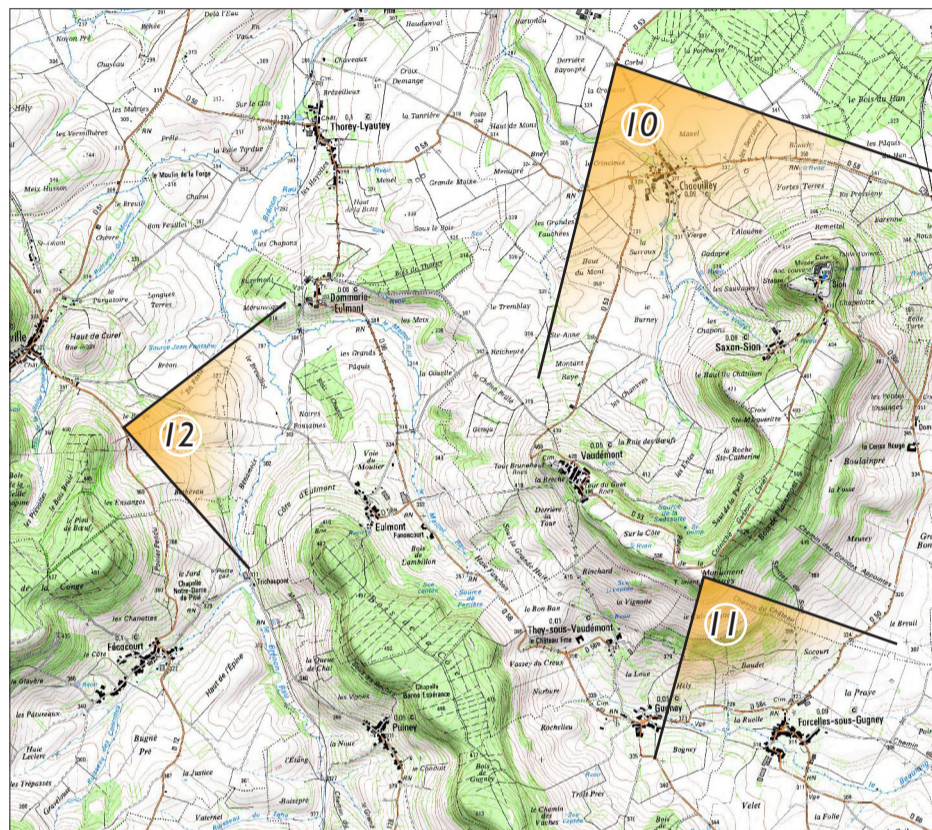
## Vue depuis la rue du Grand Mont



## Point de vue 9 : La plaine du Madon et la colline de Sion



Caractéristiques paysagères :  
*Première vue lointaine sur la colline de Sion en se dirigeant vers Haroué.*  
Localisation potentielle :  
*Dans la petite friche au bord de la route.*



## Point de vue 10 : La colline inspirée



Caractéristiques paysagères :  
*En venant de Vélize, la plaine du Saintois est bornée au sud par la colline de Sion, qui est cette fois très proche.*  
*Le panorama est complet (360°).*  
Localisation potentielle :  
*A l'endroit où le chemin de Villars croise la RD53.*

## Point de vue 11 : Barrès et les Vosges



Caractéristiques paysagères :  
*Point de vue remarquable depuis la colline de Sion et le Monument à Barrès, vers les Vosges.*  
*En premier plan, le mont Curel et les dernières côtes boisées du département.*  
Localisation potentielle :  
*Le point de vue existe.*  
*Seul le stationnement est à déplacer pour dégager l'arrivée au monument.*





## Point de vue 12 : La colline inspirée et la plaine du Brénon



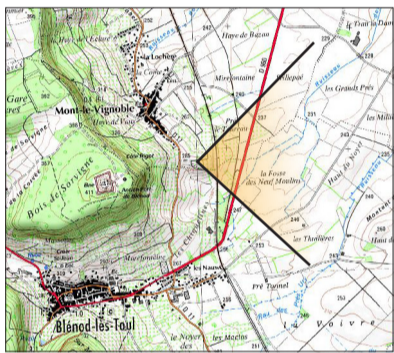
### Caractéristiques paysagères :

Vaste point de vue au-dessus des vergers, le long d'une jolie route sinueuse qui longe les côtes.

### Localisation potentielle :

En arrière du bosquet, qui peut constituer un appui paysager.

## Point de vue 13 : La plaine du Madon et la colline de Sion



### Caractéristiques paysagères :

Site atypique : depuis la route, un chemin mène sur un contrefort du coteau, occupé par des cultures de petits fruitiers et de vignes.

Depuis là, une vue remarquable s'ouvre sur les côtes viticoles du Toullois.

### Localisation potentielle :

En retrait de la route, au pied de l'ancien fort de Blénoy

Vue en direction du coteau et du Fort



Le chemin depuis la route



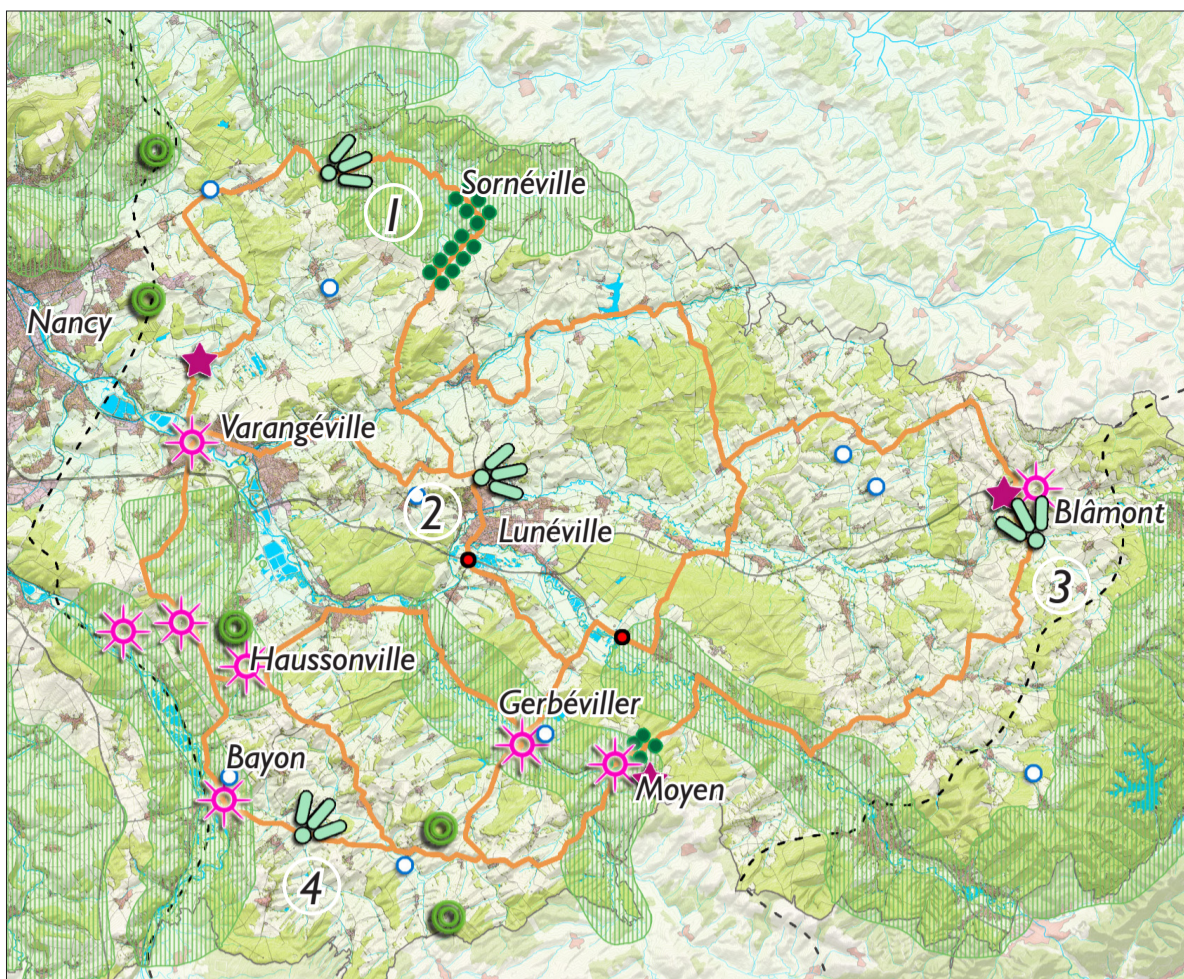
Vue depuis le promontoire






## ITINÉRAIRE 3 - LE PLATEAU LORRAIN

Cet itinéraire fait alterner de grands paysages de plaine agricole avec des ambiances boisées. Il traverse à plusieurs reprises les vallées qui entaillent le plateau lorrain, dont en particulier le Sânon, la Vezouze, la Meurthe et la Mortagne.






Il permet de découvrir Lunéville et croise à la fois des sites industriels de grande ampleur et des bourgs au charme champêtre.



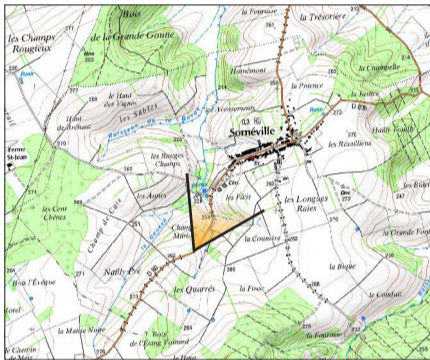
### Actions principales à mener

-  – Alignements à planter
-  – Points de vue à aménager
-  – points noirs à résorber

### Éléments patrimoniaux

-  – Reliefs marquants
-  – Paysages sensibles
-  – Site bâtis
-  – Sites militaires
-  – Châteaux

### Point de vue 1 : Sornéville



#### Caractéristiques paysagères :

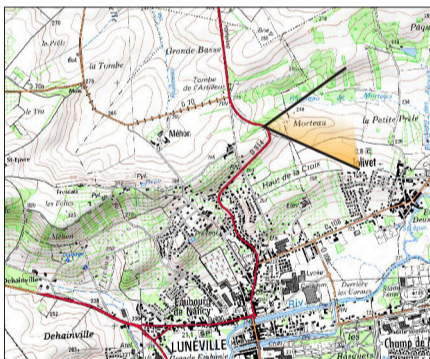
Point de vue sur le village-rue de Sornéville et son église, installé dans un léger pli de la vallée du Genevé, et ourlé de sa ceinture végétale.

#### Localisation potentielle :

En retrait du petit bosquet planté le long de la D80, qui pourrait servir d'appui pour l'aménagement.



### Point de vue 2 : Le piémont vosgien



#### Caractéristiques paysagères :

Point de vue sur la plaine agricole et ses petits villages groupés en premier plan. En arrière, l'ensemble du piémont vosgien, et à l'horizon, la silhouette des Vosges qui apparaît.

#### Localisation potentielle :

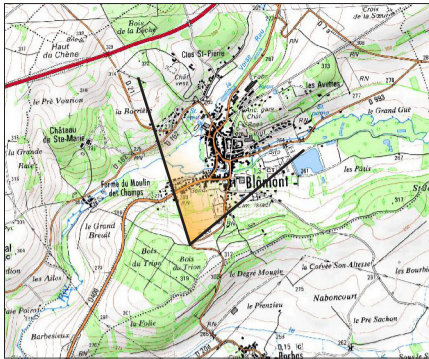
En contrebas de la route, via un accès à créer. Prévoir d'éclaircir les arbres masquant la vue depuis la route et requalifier les abords de la route dans des dispositions moins routières.



### Vue possible



### Point de vue 3 : Blâmont



#### Caractéristiques paysagères :

Point de vue sur le site de Blâmont, avec son château et son église, installé dans la vallée de la Vezouze.

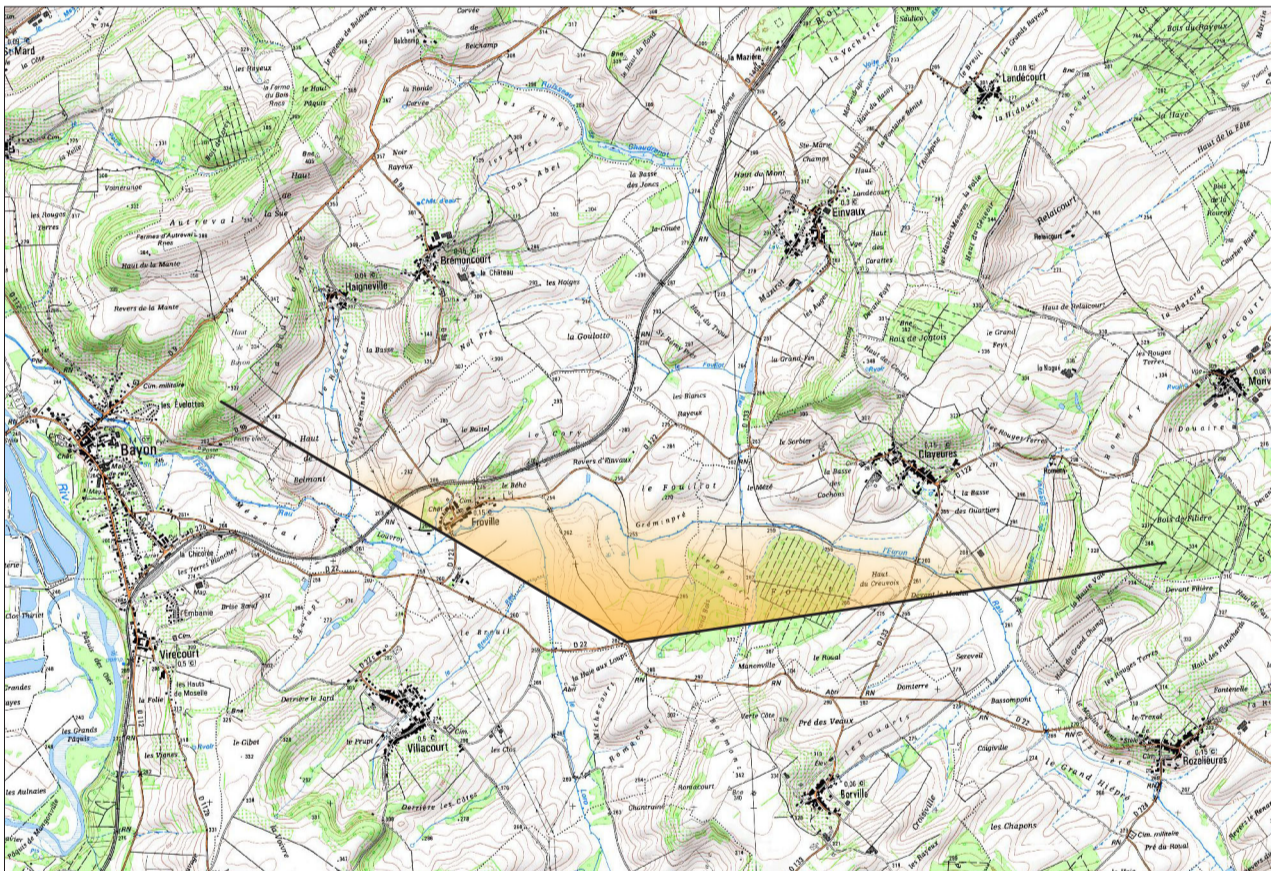
En arrière plan, le site éolien peut également constituer une curiosité attractive.

#### Localisation potentielle :

Recul ménagé par le début du chemin qui longe le bois de Trion.



### Point de vue 4 : Plaine de l'Euron, de Bayon à Rozelieures



#### Caractéristiques paysagères :

Point de vue sur la vaste plaine de l'Euron, ponctuée de collines coiffées de petits bois.

#### Localisation potentielle :

Petite friche en bord de route, le long de la lisière forestière.

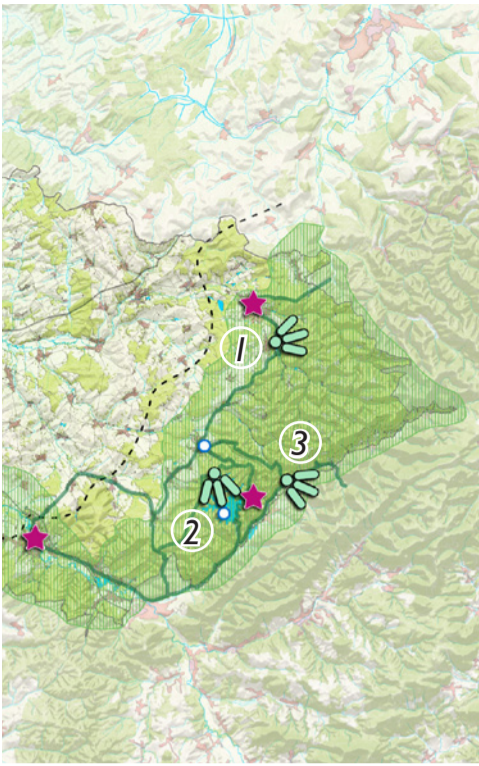
Site actuel



Panorama






## ITINÉRAIRE 4 - LE PIÉMONT VOSGIEN








Cet itinéraire explore les prémices de la grande forêt vosgienne qui s'étend au sud-est du département.  
Il parcourt les pentes agricoles qui s'étendent de Neufmaisons à Cirey-sur-Vezouze, telles de minces clairières bientôt supplantées par les boisements denses, puis s'engouffre dans des vallées encaissées.

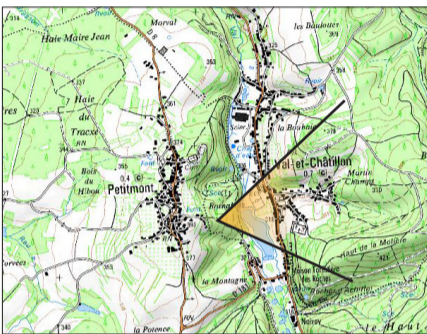
### Actions principales à mener

-  – Alignements à planter
-  – Points de vue à aménager
-  – points noirs à résorber

### Éléments patrimoniaux

-  – Reliefs marquants
-  – Paysages sensibles
-  – Site bâtis
-  – Sites militaires
-  – Châteaux

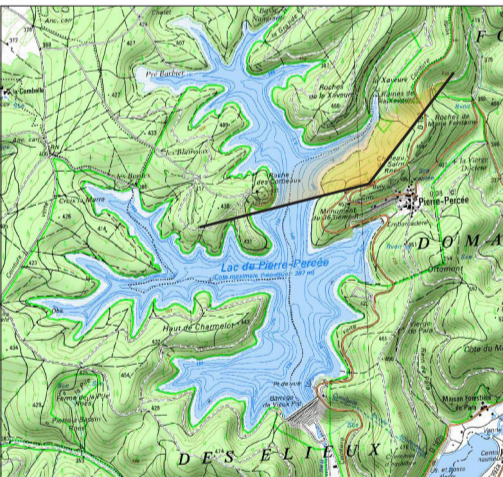
### Point de vue 1 : Petitmont et Val-et-Châtillon



Caractéristiques paysagères :  
Point de vue sur le Val-et-Châtillon et la retenue d'eau, depuis le chemin forestier.  
Localisation potentielle :  
Prévoir un stationnement en haut du coteau, en sortie de Petitmont, ainsi qu'une ouverture à travers les boisements.



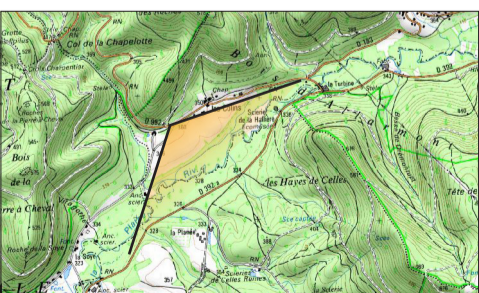
### Point de vue 2 : Le Lac de Pierre Percée



Caractéristiques paysagères :  
Point de vue à valoriser sur le lac de Pierre Percée, d'où émergent des crêtes aux contours découpés et saillants, sur une étendue d'eau miroitante.  
Localisation potentielle :  
Le long de la voie. L'emplacement est déjà fréquenté mais l'aménagement et la sécurisation restent à mettre en place.



### Point de vue 3 : la vallée de la Plaine et les Vosges



Caractéristiques paysagères :  
Paysage ouvert de fond de vallée rare dans le piémont vosgien.  
Vue étendue, cadrée par les coteaux boisés et très raides.  
Localisation potentielle :  
Au départ du chemin longeant le coteau nord en direction de l'ouest

